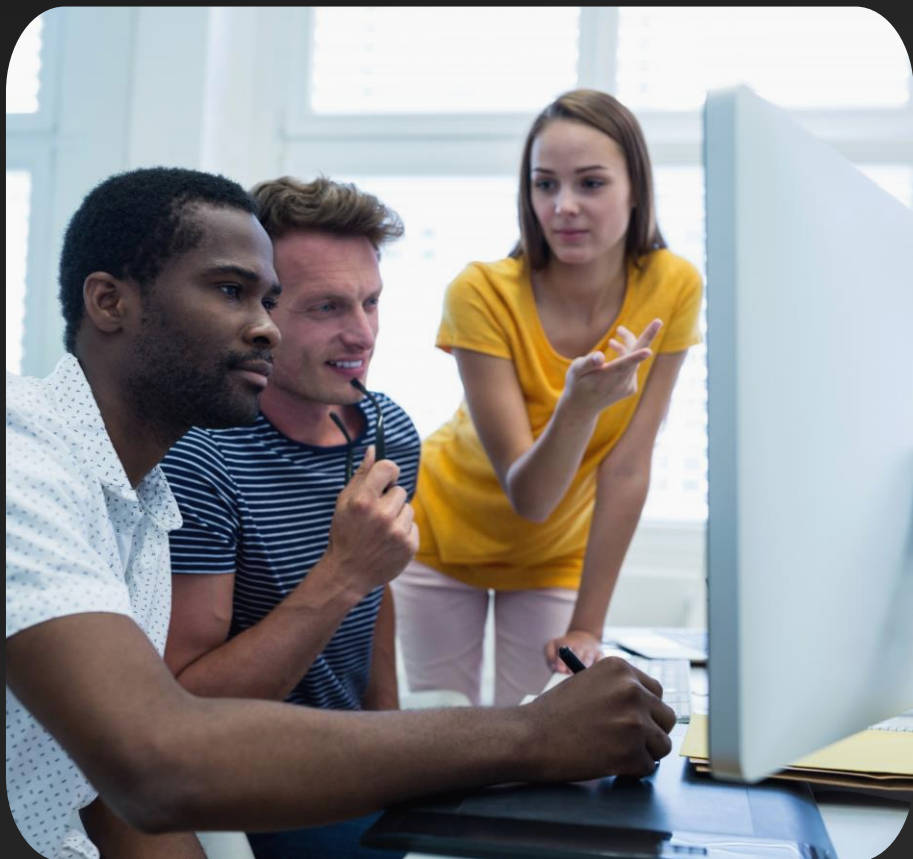




RELATÓRIO DE

SUSTENTABILIDADE

2025



OBJETIVO DO RELATÓRIO



O relatório de sustentabilidade tem como objetivo **ratificar a efetividade dos princípios e diretrizes definidos na Política de Sustentabilidade publicada em abril/2024**, e suas posteriores revisões das ações relacionadas ao desenvolvimento e à oferta de produtos ou serviços e ao desempenho das atividades e operações da Fator Seguradora.

Desta forma, a Fator Seguradora também possui como objetivo que as suas atividades empresariais sejam desempenhadas dentro de premissas escoradas no equilíbrio econômico-financeiro, na preservação do meio ambiente e na proteção de direitos para a promoção de uma sociedade mais justa e inclusiva.



MENSAGEM DO PRESIDENTE

Estamos vivendo transformações profundas e aceleradas, impulsionadas pelo agravamento de eventos climáticos extremos. Esses acontecimentos reforçam a percepção de que a transição climática já está em curso e exige ações imediatas. Incorporar fatores ambientais, sociais e de governança à estratégia das organizações tornou-se essencial para garantir a continuidade dos negócios e fortalecer a resiliência da sociedade.

As mudanças climáticas deixaram de ser uma preocupação futura e passaram a impactar diretamente comunidades, cadeias produtivas e o sistema econômico. Isso demanda respostas rápidas de governos, empresas e da sociedade, com foco em gestão de riscos.

No setor de seguros, essa responsabilidade é ainda maior. Atuar com transparência, agilidade e conformidade regulatória na subscrição de riscos e na regulação de sinistros é fundamental para proteger segurados e reduzir vulnerabilidades.

No aspecto social, reafirmamos o compromisso com a diversidade, inclusão e bem-estar, promovendo um ambiente de trabalho seguro e acolhedor com infraestrutura adequada, políticas de remuneração e benefícios justos. Respeitar e valorizar cada pessoa não é apenas um princípio ético, é um imperativo que impulsiona mudanças positivas e sustentáveis dentro e fora da organização.

No pilar da governança, seguimos firmes em uma atuação guiada pela integridade, transparência e senso de responsabilidade, mantendo controles sólidos e adequados ao nosso contexto operacional e aderentes às normas de órgão regulador para garantir a integridade e geração de valor sustentável.

A Fator Seguradora é uma empresa jovem, inovadora e em constante evolução. Atuamos com ética, respeito e agilidade em todas nossas parcerias. Mantemos o compromisso de construir um legado sólido e positivo para as próximas gerações.



QUEM SOMOS

A Fator Seguradora é uma empresa brasileira, **estabelecida em 2008**, especializada em Seguros de danos, como:

- | Seguro Garantia
- | Seguros de Propriedade
- | Seguros de Responsabilidades

Inicialmente focada em clientes corporativos de segmentos como construção civil, siderurgia, energia e óleo e gás, a Seguradora **foi ampliando, ao longo dos anos, sua oferta de produtos**. Passou a oferecer soluções e coberturas para Responsabilidade Civil, especialmente RC Administradores (D&O) e RC Profissional (E&O).

Em 2022, lançou o fatorconnect, um canal digital multisserviços, com seguros de fácil contratação, desenvolvidos para atender as demandas de Corretoras de Seguros e Assessorias que buscam mais agilidade e eficiência em suas operações.

Ao longo dos últimos anos, a Fator Seguradora tem alcançado **um crescimento consistente**, com uma média anual de 32% na produção nos últimos cinco anos.

NOSSOS NÚMEROS



Ao longo dos últimos anos, a Fator Seguradora tem apresentado um crescimento sólido e consistente, com uma média anual da produção de 32% nos últimos cinco anos. Esse desempenho reflete a solidez do nosso modelo de negócios e a confiança do mercado em nossa atuação.

Em 2025, alcançamos R\$ 795.8 milhões em faturamento, R\$ 200,3 milhões em patrimônio líquido, R\$ 1,98 bilhão em ativos totais e R\$ 1,37 bilhão em sinistros pagos no período de 2008 a 2025, evidenciando nosso compromisso com a proteção dos segurados e com a eficiência operacional.

Outro marco relevante foi a conquista pelo terceiro ano consecutivo (2023, 2024 e 2025), do rating A-.br pela Moody's Local BR, uma das principais agências globais de classificação de risco do mundo. Essa avaliação é consequência direta do esforço coletivo de toda Companhia, um trabalho sério, comprometido, focado na excelência técnica e na busca constante por melhoria. Conseguimos identificar nossas vulnerabilidades, agir com responsabilidade e traçar estratégias que nos permitiriam crescer de forma não apenas constante, mas também consistente. Esse reconhecimento reafirma que estamos no caminho certo. Mais do que uma boa nota, trata-se da validação de um modelo de gestão sólido, de uma cultura organizacional madura e de um compromisso genuíno com o nosso propósito.



PILARES ESTRATÉGICOS DE RELACIONAMENTO PARA UM CRESCIMENTO SUSTENTÁVEL

Para garantir um crescimento sustentável e responsável, a Fator Seguradora estrutura sua atuação a partir de quatro pilares estratégicos de relacionamento. Esses pilares refletem a importância da integração e sinergia com os diferentes públicos com os quais nos relacionamos, promovendo valor compartilhado e contribuindo para uma sociedade mais justa e resiliente.

a) **Relacionamento com Pessoas**

As pessoas são o maior ativo de uma organização. São os colaboradores que garantem o funcionamento eficiente das engrenagens da Seguradora. Por isso, valorizamos um ambiente de trabalho saudável, com infraestrutura adequada, políticas justas de remuneração e benefícios, e, acima de tudo, o sentimento de pertencimento.

Acreditamos que engajar nossos profissionais como agentes de transformação é essencial para construir uma companhia mais forte e uma sociedade mais equitativa.



PILARES ESTRATÉGICOS DE RELACIONAMENTO PARA UM CRESCIMENTO SUSTENTÁVEL

b) **Relacionamento com Fornecedores, Prestadores de Serviço e Parceiros de Negócio**

Nenhuma organização prospera sozinha. Nossa cadeia de valor é composta por diversos agentes que são fundamentais para a continuidade e qualidade das nossas operações. Buscamos manter com todos os nossos parceiros um relacionamento pautado pela ética, pelo profissionalismo, pelo respeito mútuo e pelo alinhamento aos propósitos, valores e missão da Fator Seguradora.

c) **Relacionamento com Órgãos Reguladores**

Como empresa supervisionada pela Superintendência de Seguros Privados (SUSEP), a Fator Seguradora atua em estrita conformidade com a legislação e regulamentação vigente. Nosso compromisso com as leis e regulamentações é inegociável, independentemente de práticas de mercado ou juízos de valor. Mantemos uma postura colaborativa, imparcial e transparente em todos os processos conduzidos por órgãos reguladores e autoridades competentes.



PILARES ESTRATÉGICOS DE RELACIONAMENTO PARA UM CRESCIMENTO SUSTENTÁVEL

d) Governança Corporativa

Acreditamos em uma governança corporativa sólida, com base em políticas bem definidas, controles eficazes, procedimentos claros e agentes fiscalizadores. Nossa estrutura de governança assegura que a Companhia seja gerida com responsabilidade, respeitando os interesses dos acionistas e demais stakeholders. Atuamos com base nos princípios de transparência, equidade, prestação de contas e responsabilidade corporativa, promovendo uma gestão íntegra e sustentável.



MATERIALIDADE

Em 2025 foi elaborado um estudo de materialidade de sustentabilidade para **identificar, avaliar e classificar, por níveis de materialidade, os riscos de sustentabilidade a que a Companhia está exposta**, levando em consideração as características de suas atividades, operações, produtos, serviços, clientes, fornecedores e prestadores de serviços.

A matriz de materialidade permite revisitar temas prioritários à Administração e, em última análise, gerar oportunidades e valor ao negócio, pois viabiliza-se identificar com maior clareza quais são os pontos de destaque e que demandam engajamento, ação e investimento.



De acordo com as diretrizes estratégicas da Fator Seguradora, **o processo para elaboração do presente estudo de materialidade seguiu premissas fundamentais do ASG (ambiental, social e governança)**, considerando os impactos: (i) ambientais gerados por suas operações; (ii) sociais em sua estrutura organizacional, considerando diversidade, equidade, inclusão, ética e valorização de pessoas; e (iii) de governança que regulamentam as suas operações tornando-as mais sólidas e transparentes.

A Fator Seguradora entende como temas prioritários alinhados a sua **estratégia de crescimento sustentável o impacto social focando em sua estrutura organizacional, diversidade, equidade, inclusão, ética e valorização de pessoas e de governança corporativa** para tornar sua operação mais sólida, transparente e com maior valor agregado ao acionista e demais stakeholders



ESTRUTURA DE GOVERNANÇA CORPORATIVA



A Fator Seguradora adota as melhores práticas de governança corporativa do mercado, com o firme **propósito de fortalecer a transparência, a integridade e a responsabilidade na condução de seus negócios**. Acreditamos que uma estrutura de governança robusta, apoiada por controles efetivos, contribui para uma gestão operacional mais eficiente, amplia a confiança dos acionistas e reforça a reputação da Companhia perante o mercado.

Além disso, oferece suporte qualificado à tomada de decisões estratégicas, tornando-as mais assertivas e alinhadas com os princípios da sustentabilidade e da perenidade institucional.

Nesse contexto, mantemos ativas diversas **reuniões que promovem a governança corporativa da Companhia:**

- a) **Reunião de Controle Interno:** promove a cultura de controles internos, garante a conformidade com leis, normas e regulamentos, mitiga riscos operacionais e atua na análise de relatórios de auditorias e riscos relevantes à operação;
- b) **Reunião de Investimento:** zela pela conformidade dos investimentos com a legislação aplicável, assegurando que a alocação de recursos ocorra de forma prudente, responsável e orientada por uma gestão sistemática de riscos;
- c) **Reunião de Crédito:** apresentar a evolução do risco de crédito da carteira de garantia;
- d) **Reunião de Monitoramento de Sinistros:** avalia e discute os sinistros relevantes e/ou complexos, propondo medidas e ações para mitigar impactos e aprimorar o processo de subscrição;



e) **Reunião de Novos Produtos:** analisa os riscos associados ao lançamento de novos produtos, avaliando também os controles mitigatórios e a viabilidade técnica e operacional das novas soluções oferecidas ao mercado;

f) **Reunião de Subscrição:** avalia os principais procedimentos adotados nas análises de riscos das áreas de subscrição, garantindo a aplicação de critérios técnicos e alinhados às diretrizes de aceitação de risco da Companhia;

g) **Reunião de Proteção de Dados:** avaliar os procedimentos de controle de proteção de dados pessoais adotados pela Seguradora, bem como avalia a extensão dos danos que eventuais incidentes de segurança, incluindo vazamentos de dados, podem ocasionar à Seguradora e deliberar sobre providências a serem tomadas;

h) **Reunião de Diretoria Estratégica:** aprecia e discute temas estratégicos, como desempenho financeiro, gestão de pessoas e tecnologia.

Além disso, **contamos com diversos agentes externos de fiscalização, como auditoria externa, interna e atuarial e de órgãos reguladores** que atestam a eficiência da estrutura organizacional da Fator Seguradora. Estes agentes desempenham um papel fundamental para ratificar o compromisso da Companhia com as boas práticas de governança corporativa.



POLÍTICAS



A Fator Seguradora entende que, para um gerenciamento eficiente de sua operação, **é fundamental que todos os processos devem se apoiar nos pilares da ética, da conformidade e da transparência.**

Nesse contexto, considera-se essencial que as diretrizes internas sejam formalizadas por meio de políticas corporativas, manuais de procedimentos operacionais e demais guias de referência.

Atualmente, a Companhia mantém um conjunto estruturado de 38 políticas corporativas, que são revisadas e atualizadas anualmente, assegurando aderência à legislação vigente, às melhores práticas do mercado e ao compromisso contínuo com a governança corporativa.

GESTÃO DE RISCO



Mais do que manter seus processos operacionais baseados em procedimentos transparentes, a Fator Seguradora adota uma Estrutura de Gestão de Riscos (EGR) robusta, **voltada para a identificação, avaliação e tratamento de riscos atuais e emergentes, em alinhamento com sua estratégia corporativa e com o envolvimento da alta administração.**

A EGR é um processo dinâmico, sistemático e contínuo, que **visa a identificar, analisar, avaliar, tratar, monitorar e comunicar riscos**, promovendo uma cultura organizacional voltada para a gestão de riscos e garantindo sua integração em todos os níveis e processos da Companhia.

Atualmente, a Fator Seguradora mantém 89 riscos mapeados, classificados de forma qualitativa em uma matriz de impacto e probabilidade, o que permite uma gestão proativa e alinhada às exigências regulatórias.



INVESTIMENTOS

Para investimentos de recursos, a nossa gestora de ativos, Fator Administração de Recursos (FAR) adota a Análise Reputacional e de Condutas Negativas para os processos de análise de emissores de ativos, distribuidores, contratação de fornecedores, terceiros, prestadores de serviço, e das pessoas a eles relacionadas, como sócios, administradores e beneficiários finais. **A Análise Reputacional abrange pesquisa de mídias desabonadoras, processos judiciais e administrativos, a verificação em listas restritivas e sancionadoras nacionais e internacionais**, incluindo pesquisas relacionadas aos temas social e ambiental.

Em relação às práticas adotadas pela FAR atualmente, os temas ESG e os fatores para investimento responsável integram o processo de investimento, e estão contemplados nos processos de análise dos cenários nacional ou global e das empresas, seja para os investimentos em títulos de crédito, ativos dos segmentos imobiliário e do agronegócio, como também para as carteiras de ações. Fazem parte deste processo questões como os impactos ambiental e social das atividades das empresas ou empreendimentos, assim como os aspectos de governança.



RESPONSABILIDADE AMBIENTAL



A Fator Seguradora **reconhece** que a **preservação do meio ambiente é essencial para garantir um futuro sustentável** às próximas gerações.

Ao longo do tempo, questões ambientais nem sempre receberam a atenção necessária por parte de diferentes setores da sociedade, o que contribuiu para um cenário em que os efeitos das mudanças climáticas se tornam cada vez mais perceptíveis. Hoje, os impactos dessa postura se tornam cada vez mais evidentes e inegáveis. Eventos climáticos extremos vem ocorrendo com maior frequência: como enchentes; incêndios florestais; aquecimento global e agravamento do efeito estufa.

A Seguradora continua atenta a possibilidade de eventos catastróficas no Brasil, ratificando seu compromisso com um processo de subscrição responsável, alinhado a uma administração financeira equilibrada para que cumpra seu papel quando do pagamento de sinistro, com um processo de regulação de sinistros célere e transparente, com o objetivo de gerar o menor impacto possível a seus segurados, sempre de forma técnica e embasada nos termos e condições de cada apólice contratada nos termos e condições de cada apólice contratada, bem como na legislação e regulamentação vigentes.





Como parte do processo de melhoria contínua, em atendimento às **obrigações regulatórias e reforçando o compromisso com a sustentabilidade, foram definidos, junto às áreas de Subscrição, critérios que consideram as práticas sustentáveis adotadas pelos segurados.**

Esses critérios preveem a possibilidade de aplicação de taxas diferenciadas, conforme parâmetros estabelecidos em nossos guias de subscrição, caso tais práticas estejam alinhadas às regulamentações do mercado em que atuam. Implementado no início de 2025, esse processo representa um passo relevante no estímulo a práticas sustentáveis.

Além disso, foram **definidas diretrizes na revisão de modelos de riscos catastrófico incorporando os dados atualizados e disponíveis de eventos extremos**, priorizando a utilização dos mapas de riscos geoclimáticos, regionalização, avaliação de mitigações ativas, análise de governança de risco e aperfeiçoamento do diálogo com os nossos parceiros de negócios.

Ainda, em consonância com as boas práticas de gestão corporativa, de ASG (ambiental, social e governança) e alinhadas à preocupação constante com as mudanças climáticas que têm acometido o nosso planeta, **a Companhia atua junto a Carbon Free, empresa que apoia projetos de educação ambiental e social e de práticas de reflorestamento de área desmatadas.**



Para participar deste projeto e ter direito a utilizar o Selo Carbon Free, que ratifica o nosso compromisso e responsabilidade da Seguradora com a neutralização das nossas emissões de CO2 (gás carbônico), conforme normativas internacionais, desde abril/2024 temos mapeado as emissões de CO2 de toda a Companhia utilizando a metodologia GHG Protocol que agrupa três tipos de emissões: emissões diretas, consumo de energia e emissões indiretas (terceirizados).

Como resultado do mapeamento de emissões diretas e consumo de energia, constatamos que as nossas emissões de CO2 totalizaram 61,30 toneladas no período de janeiro a dezembro de 2025. **Esse impacto tem sido compensado por meio de investimentos no projeto Envira Amazônia, que visa a contribuir para a preservação da Floresta Amazônica e combater as mudanças climáticas.** O projeto é baseado no mecanismo de Redução de Emissões por Desmatamento e Degradação (REDD+), que busca reduzir as emissões de gases de efeito estufa resultantes do desmatamento e degradação florestal.

A Companhia ainda participa do projeto de coleta seletiva de resíduos do escritório de São Paulo, iniciativa do Condomínio que visa ao destino adequado de resíduos.



RESPONSABILIDADE SOCIAL

É sabido que **nenhuma Companhia se ergue sozinha.**

A sua construção de forma mais justa, equilibrada e equitativa exige o engajamento de diversos agentes de transformação, internos e externos, alinhados à estratégia institucional da Companhia.

Na Fator Seguradora, reconhecemos que nosso principal capital é o humano. Por isso, valorizamos uma cultura pautada pelo respeito, equidade e transparência no relacionamento com nossos colaboradores e colaboradoras.

Acreditamos que ações de responsabilidade social são fundamentais para a consolidação desse compromisso. Nesse sentido, a Fator Seguradora promove iniciativas que visam ao desenvolvimento pessoal e profissional de sua equipe, por meio de programas de capacitação e ações voltadas à saúde e ao bem-estar, com o propósito de gerar impacto positivo na vida das pessoas que constroem, diariamente, a nossa organização.

Desta forma, a Fator Seguradora ao longo de 2025, **desenvolveu uma série de iniciativas voltadas ao fortalecimento do capital humano e à promoção de um ambiente organizacional mais saudável, inclusivo e engajado.**

Dentre essas ações, destacam-se:

- a) Programa de Onboarding e Integração Humanizada:** a área de Gestão de Pessoas acompanha cada novo colaborador ou colaboradora durante os primeiros 90 dias na Companhia alinhando expectativas e promovendo um processo de integração acolhedor. Essa iniciativa visa a conferir suporte e acolhimento ao recém-contratado fortalecendo seus vínculos com a Companhia deste o início.
- b) Programa de Acolhimento (Retorno Assistido):** reconhecendo os desafios do retorno ao trabalho após longos afastamentos médicos, este programa oferece suporte individualizado, com foco no acolhimento e acompanhamento nos primeiros meses, buscando prevenir reincidências e preservar o bem-estar físico e emocional dos colaboradores;



c) Programa de Código de Ética:

a Fator Seguradora trata com seriedade temas relacionados à ética, conduta profissional e prevenção de assédio moral e sexual. Em 2022, foi lançado um guia prático, construído com a participação dos próprios colaboradores, que esclarece comportamentos esperados e reforça a cultura de respeito no ambiente de trabalho. Todos os colaboradores recebem esse material na admissão;

d) Programa de Cultura

Organizacional e Bem-Estar: diversas iniciativas visam a fortalecer o senso de pertencimento e criar um ambiente acolhedor. Entre elas, destacam-se: café da manhã às sextas-feiras, personalização da estação de trabalho no dia do aniversário e comemorações em datas especiais, como Páscoa, Dia das Mães e dos Pais, Dia das Crianças e Natal;

e) Programa Colaborador/Colaboradora

Excelência: com participação de todos os colaboradores, essa ação premia anualmente quem mais contribuiu de forma significativa para o crescimento da Companhia, não apenas em sua área de atuação, mas como agente de engajamento e inspiração para os demais;

f) Programa de Responsabilidade Social:

são realizadas, anualmente, duas campanhas solidárias focadas em comunidades em situação de vulnerabilidade. Em 2025, por meio de parceria com a Associação Estrela Guia dos Movimentos de Moradia da Região Sudeste, foram entregues presentes de Natal a 102 crianças na quarta Campanha Solidária de Natal. Também foi promovida a tradicional Campanha do Agasalho, que arrecadou 50 peças de roupas para campanha;

g) Iniciativa de Bem-Estar, Saúde e

Prevenção: o objetivo das ações de conscientização é promover a educação, prevenção e engajamento sobre temas importantes para a saúde física, mental e social dos colaboradores, seja em forma de informativos, blitz de saúde ou palestras.

Visam gerar maior entendimento sobre questões relevantes e incentivar comportamentos saudáveis, além de criar um ambiente corporativo mais responsável e consciente.

São realizadas campanhas de

conscientização como: conscientização sobre saúde mental, doenças crônicas, vacinação, setembro amarelo, outubro rosa e novembro azul. Em 2025 foram realizadas 8 campanhas;



h) Programa de Capacitação

Contínua: a Companhia investe no desenvolvimento técnico e comportamental dos seus profissionais.

São oferecidos treinamentos em temas como cibersegurança, prevenção à lavagem de dinheiro e fraudes, uso de ferramentas digitais, capacitações específicas conforme as necessidades de cada colaborador e palestras sobre finanças, mudanças climáticas e cybersegurança;

i) Programa de Convivência

e Integração: com o objetivo de promover um clima organizacional positivo e fortalecer a integração entre as equipes, são realizadas celebrações temáticas, como festas juninas, concursos de fantasias e outras atividades descontraídas que estimulam a criatividade e o espírito colaborativo;

j) Pesquisas de satisfação: para orientar decisões e aprimorar continuamente o ambiente de trabalho, a Companhia aplica uma pesquisa de satisfação anual. Os resultados servem como base para a elaboração de planos de ação focados e eficazes. Em 2025, os resultados indicaram avanços na percepção dos colaboradores, demonstrando uma base humana sólida, sustentada por relações de respeito, colaboração entre colegas e proximidade entre equipes e liderança.

k) Programa Jovem Aprendiz:

A Companhia adota o Programa Jovem Aprendiz com o objetivo de promover a inclusão de jovens em início de carreira, oferecendo-lhes a oportunidade de ingressar no mercado de trabalho formal. A iniciativa visa a identificar e desenvolver jovens talentos com potencial para atuar em diferentes áreas da organização, estimulando o aprendizado prático, o desenvolvimento de competências profissionais e a vivência da cultura corporativa.

Para a execução do programa, a Companhia conta com uma parceria estruturada com o Nube – Núcleo Brasileiro de Estágios – uma das principais instituições privadas do país especializadas na inserção de jovens no mercado de trabalho. **Em 2025, a Companhia mantém 3 jovens talentos em seu programa;**

l) GPTW - Great Place to Work

A Fator Segurador é pela segunda vez consecutiva uma empresa certificada como *Great Place to Work*.

A certificação GPTW é conquistada após um diagnóstico do clima organizacional, baseado na percepção de seus colaboradores e colaboradoras, realizada por meio de pesquisa anônima e sigilosa em que é possível identificar pontos fortes e oportunidades de melhoria;



m) Equidade de Gênero

A Companhia reconhece seu papel como **agente de transformação social e atua de forma proativa na promoção da equidade de gênero, com base nos princípios de diversidade, inclusão e transparência.**

Esse compromisso se reflete **nas práticas de recrutamento, desenvolvimento e promoção de mulheres**, especialmente em posições de liderança.

Buscamos assegurar um ambiente organizacional **que valorize a igualdade de oportunidades, respeite as diferenças e contribua para a redução das disparidades históricas de gênero no mercado de trabalho.**

Em 2025, **a representatividade feminina na Companhia alcançou 61% nos cargos operacionais, 35% nos cargos táticos e 17% nas posições estratégicas.**





CONSIDERAÇÕES FINAIS

As discussões das pautas Ambientais, Sociais e de Governança (ASG) **impõe uma reflexão profunda por parte de toda a sociedade.**

Embora o caminho seja longo, mas é inegável que a implementação de boas práticas ASG demanda resiliência, investimentos e engajamento de todos os stakeholders.



Está claro e cada vez mais evidente que nenhum setor da sociedade permanecerá imune caso não haja uma transformação nas cadeias de produção, nas relações sociais e na construção de uma sociedade mais justa e sustentável. A integração das diretrizes ASG à estratégia das Companhias passou a ser uma necessidade obrigatória, além de uma solução de continuidade

A Fator Seguradora vem atuando de forma a alinhar, seu planejamento estratégico aos princípios ASG, **promovendo uma atuação pautada por uma governança eficiente, ética e consciente.**

A Companhia vem fortalecendo suas políticas, ao adotar parâmetros que refletem o compromisso com seus colaboradores, parceiros e com o acionista.

Fomentar o engajamento, **incentivar o debate e incorporar a sustentabilidade como um valor à cultura organizacional** demonstram que a Fator Seguradora está não apenas acompanhando as transformações do presente, mas **construindo de forma ativa o seu próprio futuro e o das próximas gerações.**



TABELA I - TABELA GVR – GOVERNANÇA DOS RISCOS DE SUSTENTABILIDADE

OBJETIVO: Descrição da governança da gestão dos riscos de sustentabilidade

CONTEÚDO: Informações qualitativas

FREQUÊNCIA: Anual

DETALHAMENTO DAS INFORMAÇÕES: (a) Descrição da forma pela qual o conselho de administração, diretoria, diretor responsável pelos controles internos e comitê de riscos atuam para supervisionar os riscos de sustentabilidade.

Atualmente, a supervisão dos riscos de sustentabilidade na Companhia é exercida por duas Diretorias: a) Diretoria Técnica para os riscos de subscrição que englobam os riscos ambientais e de governança; e b) pela Diretoria de Operações, que engloba os riscos sociais, os riscos ambientais atrelados à gestão administrativa e os riscos de governança, sempre considerando a estrutura e à complexidade das nossas operações. Como a Companhia não possui um Conselho de Administração ou Comitê de Riscos formalmente constituídos, por ser classificada como S3, essas Diretorias atuam como responsáveis diretos pela identificação, avaliação e monitoramento dos riscos de sustentabilidade com o apoio da Diretoria de Controles Internos, por meio da área de Gestão de Riscos. As Demandas extraordinárias ou situações atípicas são levadas à apreciação da Presidência para decisão.



TABELA I - TABELA GVR – GOVERNANÇA DOS RISCOS DE SUSTENTABILIDADE *(continuação)*

DETALHAMENTO DAS INFORMAÇÕES: (b) Descrição do papel do conselho de administração, diretoria, diretor responsável pelos controles internos e comitê de riscos na gestão dos riscos de sustentabilidade.

A Diretoria Técnica é a área responsável pela avaliação de riscos de sustentabilidade, principalmente o risco relacionado à subscrição. Sua atuação envolve a análise de propostas de seguro considerando possíveis exposições socioambientais que possam impactar a aceitação ou precificação dos riscos, respeitando as políticas corporativas e os guias de subscrição, que são revisados periodicamente assegurando o alinhamento com o perfil de risco da Companhia e a conformidade com as normas da SUSEP. A Diretoria de Controles Internos, por meio da área de Gestão de Riscos atua de forma independente, sendo responsável pelo controle de atualização das Políticas de Subscrição e no apoio da identificação de eventuais ajustes necessários para a melhoria contínua dos processos de gestão dos riscos de sustentabilidade.

DETALHAMENTO DAS INFORMAÇÕES: (c) Descrição das instâncias nos níveis estratégico, tático e operacional e de suas responsabilidades ao subsidiar conselho de administração, diretoria, diretor responsável pelos controles internos e comitê de riscos na gestão e supervisão dos riscos de sustentabilidade.

Nível Estratégico (Presidência): Responsável por estabelecer as diretrizes gerais da Companhia no que se refere aos riscos de sustentabilidade, orientando o nível tático (Diretoria Técnica e Operações) sobre onde concentrar esforços. Suas decisões consideram os objetivos estratégicos da organização as exigências dos órgãos reguladores e os desafios associados à agenda ASG.

Nível Tático (Diretoria Técnica e Operações): Implementa as diretrizes gerais definidas no nível estratégico (Presidência), incorporando processos relacionados aos riscos de sustentabilidade no processo de subscrição, assegurando que sejam observados os critérios estabelecidos.

Nível Operacional: as equipes de subscrição que são responsáveis pela execução dos processos, das análises de risco de subscrição com aplicação dos critérios definidos em suas políticas e guias de subscrição, identificando eventuais riscos de sustentabilidade nas propostas avaliadas.



TABELA II - TABELA EST – ESTRATÉGIAS ASSOCIADAS AOS RISCOS DE SUSTENTABILIDADE

OBJETIVO: Identificação e descrição dos impactos reais e potenciais dos riscos de sustentabilidade sobre os negócios, as estratégias e a gestão de riscos da instituição.

CONTEÚDO: Informações qualitativas

FREQUÊNCIA: Anual

DETALHAMENTO DAS INFORMAÇÕES: (a) Descrição dos riscos de sustentabilidade com potencial de gerar perdas relevantes a curto, médio e longo prazos.

Risco Social: eventuais implicações por condutas inadequadas em desacordo com os princípios e valores da Seguradora, que permitam práticas de discriminação ou de assédios, de qualquer forma. Caso a cultura da Companhia permita tais práticas, isso poderia levar à perda de colaboradores (curto e médio prazos), dificuldades em contratações por danos à reputação, bem como eventuais riscos legais.

Risco Ambiental: aumento de eventos climáticos extremos e catastróficos resulta no aumento de pagamento de sinistros que podem comprometer a estratégia de crescimento da Companhia e seu resultado (longo prazo).

Risco de Governança: impactos na reputação e imagem da Seguradora, ocasionados por eventuais condutas inadequadas dos executivos, de forma desalinhada às diretrizes e valores da empresa, ou por implicações decorrentes de não conformidade com as exigências regulatórias.



TABELA II - TABELA EST – ESTRATÉGIAS ASSOCIADAS AOS RISCOS DE SUSTENTABILIDADE (continuação)

DETALHAMENTO DAS INFORMAÇÕES: (b) Descrição da metodologia utilizada para avaliar a possibilidade de perdas gerada pelos riscos de sustentabilidade.

A metodologia aplicada na Companhia visa à identificação dos riscos de sustentabilidade e foi classificada em uma matriz considerando seu impacto e probabilidade, a complexidade das suas operações, a relevância de seus produtos de acordo com a exposição à riscos sociais ambientais e climáticos. As avaliações serão efetuadas de forma qualitativa e demonstradas em uma matriz de risco.

Os eixos da matriz serão classificados, conforme a seguir:

Para probabilidade – mínima quando o tema ocorre com frequência mínima $\leq 5\%$; baixa, quando o tema ocorre com frequência baixa $>6\%$ e $\leq 20\%$; média, quando o tema ocorre com frequência média $>21\%$ e $\leq 50\%$; e alta quando o tema ocorre com frequência alta $>51\%$.

Ao mesmo tempo, para o impacto temos – mínimo quando o impacto na Seguradora e/ou da sua cadeia de valor não mudam o resultado associado ao tema; baixo quando o impacto na Seguradora e/ou da sua cadeia de valor influencia pouco o resultado, e as consequências são reversíveis no curto prazo (1 a 5 anos); médio quando o impacto na Seguradora e/ou da sua cadeia de valor contribui de forma razoável, e as consequências são reversíveis ao longo prazo (5 a 10 anos); e alta quando o impacto na Seguradora e/ou da sua cadeia de valor é determinante para o resultado associado ao tema e as consequências podem ser reversíveis.

Essas avaliações são efetuadas de forma qualitativas.



TABELA II - TABELA EST – ESTRATÉGIAS ASSOCIADAS AOS RISCOS DE SUSTENTABILIDADE (continuação)

DETALHAMENTO DAS INFORMAÇÕES: (c) Descrição da maneira como os impactos dos riscos mencionados no item (a) são considerados nos negócios e nas estratégias da instituição, detalhando o horizonte de tempo considerado e os critérios adotados na priorização dos riscos avaliados.

Risco Social: eventuais implicações por condutas inadequadas em desacordo com os princípios e valores da Seguradora, que permitam práticas de discriminação ou de assédios, de qualquer forma. Caso a cultura da Companhia permita tais práticas, isso poderia levar à perda de colaboradores (curto e médio prazos), dificuldades em contratações por danos à reputação, bem como eventuais riscos legais. Esse risco é monitorado com base em acompanhamento da aderência ao Código de Ética e pesquisas periódicas com os colaboradores conduzidas pela área de RH, com discussões no nível estratégico e tático.

Risco Ambiental: aumento da frequência de eventos climáticos extremos e catastróficos resulta no aumento de pagamento de sinistros que podem comprometer a estratégia de crescimento da Companhia e seu resultado (longo prazo), avaliados no processo de subscrição, por meio da aplicação das políticas e guias de subscrição que preveem o agravamento do prêmio.

Risco de Governança: impactos na reputação e imagem da Seguradora, ocasionados por eventuais condutas inadequadas dos executivos, de forma desalinhada às diretrizes e valores da empresa, ou por implicações decorrentes de não conformidade com as exigências regulatórias. Para este risco, as áreas possuem manuais e *guide lines* bem definidos, prestação de contas e acompanhamento das principais operações e maiores riscos, e contam com estrutura de incentivos e metas alinhadas à cultura e valores da organização. A Seguradora adota como premissa obrigatória, o cumprimento da legislação e regulamentação, revendo seus processos de forma integrada com as áreas que possam ser impactadas com o acompanhamento da área Jurídica e da Diretoria de Controles Internos, pela área de Compliance. Os impactos desses riscos são avaliados considerando a materialidade do risco, probabilidade e impacto e sua influência na continuidade e rentabilidade dos negócios.



TABELA II - TABELA EST – ESTRATÉGIAS ASSOCIADAS AOS RISCOS DE SUSTENTABILIDADE *(continuação)*

DETALHAMENTO DAS INFORMAÇÕES: (d) Descrição da resiliência da estratégia da organização, considerando sua capacidade de adaptação a mudanças em padrões climáticos e à transição para uma economia de baixo carbono.

A Companhia está atenta às demandas das normas regulatórias e às necessidades de mercado atrelada a sua perspectiva de sua estratégia de crescimento e rentabilidade. Para tanto, tem adotado atividades de monitoramento para dirimir eventuais riscos no curto e médio prazo. Essas atividades de monitoramento contemplam acompanhamento por meio de indicadores iniciais com os integrantes do nível estratégico e nível tático.



TABELA III - TABELA GER – PROCESSOS DE GESTÃO DOS RISCOS DE SUSTENTABILIDADE

OBJETIVO: Descrição da forma pela qual são gerenciados os riscos de sustentabilidade

CONTEÚDO: Informações qualitativas

FREQUÊNCIA: Anual

DETALHAMENTO DAS INFORMAÇÕES: (a) Descrição dos processos utilizados para Identificação, avaliação, classificação e mensuração dos riscos de sustentabilidade.

O processo de identificação, avaliação, classificação e mensuração dos riscos de sustentabilidade está vinculado à estrutura de Sistema de Controle Interno - SCI e é feita de forma manual, de acordo com a estrutura e complexidade das operações da Seguradora. As áreas de negócios são responsáveis pela identificação dos riscos com o apoio de Gestão de Riscos, que são discutidos em reuniões eventuais para a classificação e mensuração do risco. A classificação é efetuada de forma qualitativa de acordo com a metodologia descrita na tabela EST – Estratégias Associadas aos Riscos de sustentabilidade, item (b). Planos de ação são definidos ponderando custo e efetividade com base na materialidade do risco, porém a prioridade é que todo e qualquer risco tenha um plano de ação.



TABELA III - TABELA GER – PROCESSOS DE GESTÃO DOS RISCOS DE SUSTENTABILIDADE (continuação)

DETALHAMENTO DAS INFORMAÇÕES: (b) Descrição dos processos de gestão dos riscos de sustentabilidade, destacando seu tratamento, monitoramento e reporte.

Conforme descrito no item (a), inicialmente, o processo de gestão de riscos de sustentabilidade é identificado pelas áreas de negócios com o apoio da área de gestão de riscos, que formaliza os riscos na matriz de risco de acordo com o seu impacto e sua probabilidade de forma qualitativa. A avaliação destes riscos contempla a definição de planos de ação ponderando custo e efetividade com base na materialidade do risco. Para os riscos sociais, há acompanhamento do risco por meio de indicadores que são apresentados na Reunião de Diretoria. Os riscos ambientais são monitorados na reunião de subscrição e os riscos de governança são acompanhados na reunião de controles internos. Todos os reportes são acompanhados com integrantes do nível estratégico e do nível tático.

DETALHAMENTO DAS INFORMAÇÕES: (c) Descrição dos mecanismos utilizados para o estabelecimento de limites para concentração em setores econômicos, regiões geográficas, produtos ou serviços mais suscetíveis a sofrer ou causar impactos na sustentabilidade.

Levando em consideração porte da Seguradora, as áreas de subscrição formalizaram alguns procedimentos nas políticas e guias de subscrição de forma a agravar prêmio para exposições excessivas a determinados riscos ambientais regiões geográficas específicas. As situações atípicas são avaliadas pelo nível tático, que pode propor ajustes pontuais na aceitação de riscos por meio de restrições, agravamento de prêmio ou até mesmo recusar a subscrição de tais riscos.



TABELA III - TABELA GER – PROCESSOS DE GESTÃO DOS RISCOS DE SUSTENTABILIDADE (continuação)

DETALHAMENTO DAS INFORMAÇÕES: (d) Descrição da forma pela qual os processos utilizados para identificar, avaliar, classificar, tratar, monitorar e reportar os riscos de sustentabilidade são integrados à gestão dos riscos de subscrição, de crédito, de mercado, de liquidez e operacional.

Os riscos de sustentabilidade são integrados a estrutura de gestão de riscos - EGR da Seguradora por meio da inserção de critérios ASG nas análises técnicas dos principais riscos. Na subscrição, os fatores ASG são considerados na aceitação de riscos e no agravamento do prêmio conforme determinado nas políticas e guias de subscrição. Para o risco operacional, a análise contempla potenciais falhas de conduta, reputação e conformidade (riscos de governança). Processos de governança deficientes elevam o risco de imagem e facilmente detectados no mercado segurador. A projeção de impactos ambientais ou sociais adversos também é considerada nas análises de liquidez e de mercado, principalmente em cenários de estresse climático. No risco de crédito, são formalizados critérios socioambientais na escolha de parceiros e contrapartes, refletidos, principalmente na formalização de nossos contratos.

A integração dos riscos de subscrição, de crédito, de liquidez, de mercado e operacional é formalizada em uma matriz de impacto e probabilidade com avaliação qualitativa. Essa estrutura de gestão de risco – EGR é compartilhada no nível estratégico e tático para monitoramento dos riscos que podem comprometer a estratégia da Companhia.



fator seguradora



SÃO PAULO (MATRIZ)

(+55 11) 3709-3000 (PABX)

Rua Dr. Eduardo de Souza Aranha, 387 – 5º | Cj. 62 | VI Nova Conceição | CEP: 04543-121 | São Paulo - SP



RIO DE JANEIRO

(+55 21) 3861-2500

Rua Assembleia, 85 – Sala 1.901 | Centro | CEP: 20011-001 | Rio de Janeiro – RJ



contato@fatorseguradora.com.br

www.fatorseguradora.com.br